
VERKSAMHETSPLAN 2016



"ALLA MEDLEMMARS ENGAGEMANG, VÅR GEMENSAMMA VERKSAMHET."

INNEHÅLL

Bakgrund	3
Vision	3
Mission	3
Värderingar.....	3
Mål 2020.....	3
Strategi	4
Kritiska framgångsfaktorer	4
Nyckeltal.....	5
Styrelsens uppgifter 2016	5
Föreningens organisation 2016.....	6
Förslag på Aktiviteter som kan komma att genomföras under 2016	9

BAKGRUND

Under 2015 påbörjades arbete med att genomlys föreningens verksamhet utifrån olika dimensioner. Ambitionen har varit att utarbeta mål och strategier för att säkerställa en framtida positiv utveckling för föreningen. Temat för detta arbete har varit "Meningen med Föreningen" dvs hur säkerställer vi att föreningen är relevant för samtliga medlemmar. Genom att fråga och diskutera med föreningens medlemmar samt en genomförd marknadsundersökning så har styrelsens fått en bra bild om vilka utmaningar föreningen står inför. Hur vi tar oss än dessa utmaningar de kommande åren finns nu sammanfattat som strategiska formuleringar för Hejde Sockenförening. Det är med utgångspunkt från denna strategiska plan som arbetet startar med verksamhetsplanen 2016 för att nå de mål vi satt upp för 2020.

VISION

Hejde Sockenförening skall vara den naturliga samlingspunkten för alla som bor i, eller har en relation till Hejde.

MISSION

Vår mission är att **säkerställa bygdegårdens fortlevnad** så att den kan utgöra navet för att utveckla bygdens **gemenskap** människor emellan, nu och för lång tid framöver. Genom gemenskapen skapar vi **kontaktytor och nätverk** och tillsammans levererar vi upplevelser och mervärden, till **glädje** för många.

Tillsammans åtar vi oss att **förvalta bygdens kulturarv** vilket hjälper oss att förstå varför vi är som vi är och varför vi lever som vi gör. Vår gemensamma historia är viktig för att utvecklas mot framtiden.

Sammantaget ger gemenskapen och glädjen oss alla en **trygghet** att bo och verka i socknen och en **tillit** till varandra som medmänniskor.

VÄRDERINGAR

- Föreningen är en politiskt och religiöst obunden allmännyttig ideell förening.
- Föreningen är öppen för alla.
- Föreningens verksamhet vilar på tre ideologiska grundpelare: humanism, demokrati och solidaritet.

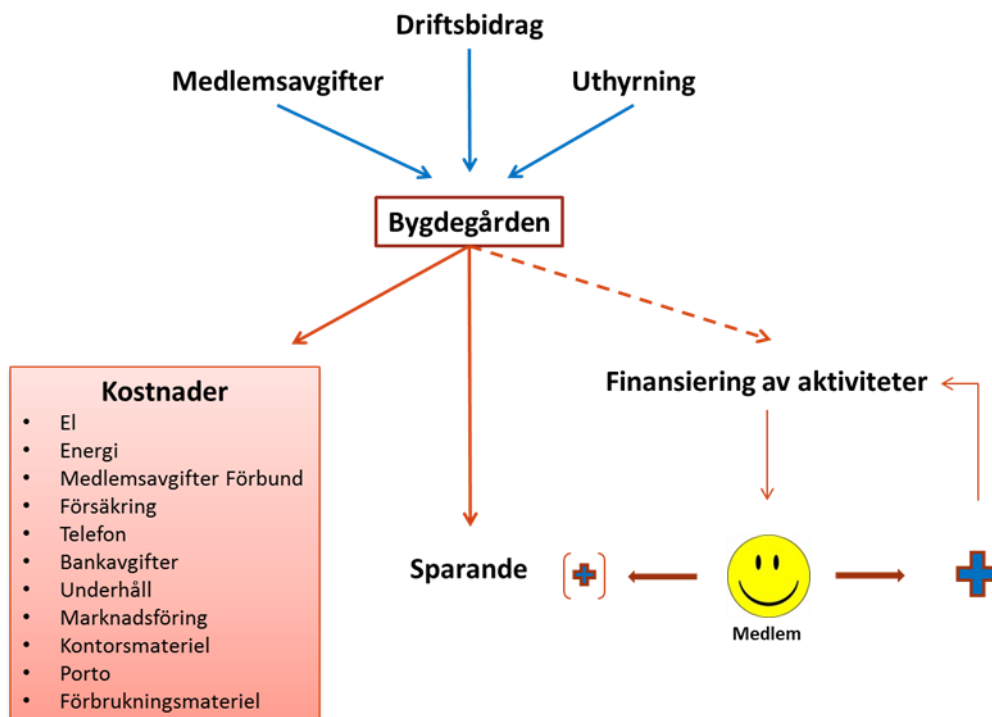
MÅL 2020

- Intäkterna från medlemssavgifter och uthyrning skall öka år från år.
- Bygdegården driftskostnader skall täckas av intäkterna från medlemsavgifter, driftsbidrag och uthyrning.

- Lånet med en skuld på 38 250 kr (2016-01-01) skall vara slutamorterat till 2021. Vilket innebär en genomsnittlig amortering på 7650 kr/år.
- Verksamhetens årliga överskott skall efter att lånet är slutamorterat vara minst 5 % av den totala omsättningen.
- Ett affärssystem för samtliga förtroendevalda och övriga intressenter i föreningen.

STRATEGI

En medlemsdriven ideell verksamhet som är ekonomisk ansvarsfull.



KRITISKA FRAMGÅNGSFAKTORER

De faktorer som bedömts som särskilt kritiska för att säkerställa en positiv utveckling för föreningen är följande:

- Ekonomi

För att säkerställa föreningens långsiktiga fortlevnad så krävs det att vi bedriver verksamheten med en stark fokusering på föreningsekonomin. Därför är det viktigt att föreningen säkerställer en verksamhet som årligen kan generera ett överskott då alternativet inte är en framkomlig väg dvs. att driva en förening med underskott.

- Organisation

Hejde Sockenföreningen är en medlemsdriven förening vilket innebär att vi måste ha aktiva medlemmar för att verksamheten skall kunna utvecklas. Med aktiva medlemmar så avses att alla kan göra lite men få orkar med att göra allt. Fler medlemmar måste engageras för att säkerställa föreningens verksamhet. Det gäller förtroendeuppdrag, planering och genomförande av aktiviteter i föreningens regi samt till driften av bygdegård och såg. Framöver kan vi också se ett ökat inslag av projektrelaterade uppdrag vilket kan komma att krävas för att få access till de offentliga medel som från tid till annan finns tillgängliga.

Engagemang

Föreningens aktiviteter bygger på att det finns engagerade medlemmar som vill anordna och genomföra olika typer av aktiviteter. Det kan vara aktiviteter som enbart riktar sig till medlemmar eller aktiviteter som syftar till att attrahera en publik även utanför medlemskretsen. Hur dessa aktiviteter genomförs är helt och hållet upp till den som anordnar aktiviteten. Det kan vara en aktivitet som ger föreningen en vinst, en aktivitet som endast har till syfte att mötas, det kan vara en studiecirkel eller i princip vad som helst.

Kommunikation

Föreningens medlemmar består av ett stort antal olika individer. I och med den digitala utvecklingen så flyttas allt mer av den löpande kommunikationen över till digitala kanaler. Det är en stor utmaning framöver att säkerställa informationen till samtliga medlemmar oavsett var man bor, hur man tar del av information samt utifrån vilka förutsättningar man har möjlighet att utnyttja olika typer av kommunikationskanaler.

NYCKELTAL

Våra viktigaste nyckeltal för att följa verksamhetens utveckling är dessa:

- Medlemsantal
 - Antal betalande medlemmar
 - Boende och skrivna i Hejde
 - Boende men ej skrivna i Hejde
 - Anknytning till men ej boende och skrivna i Hejde
- Uthyrningsgrad
 - Antal betalda uthyrningstillfällen
 - Genomsnittspris/uthyrningstillfälle
 - Antal obetalda uthyrningstillfällen
 - Betald resp. obetald uthyrningsgrad
- Bygdegårdens rörelseresultat

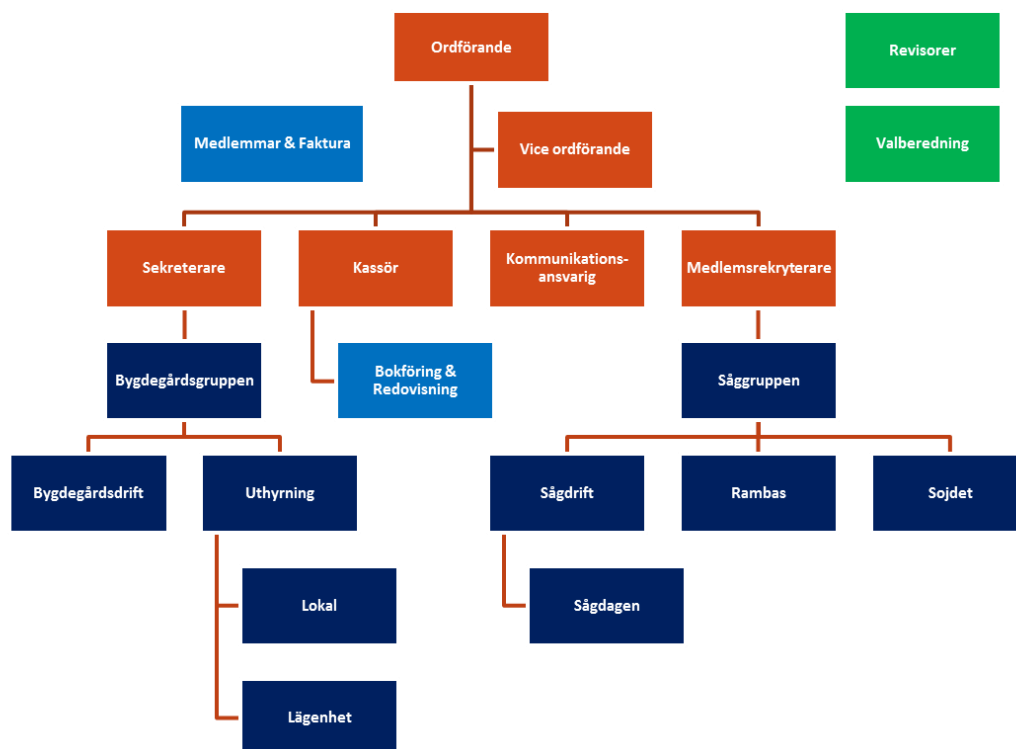
STYRELSENS UPPGIFTER 2016

- Styrelsen kommer att ha månatliga styrelsemöten för att leda, planera och organisera föreningens arbete.

- Uppdatera Roller & Ansvar för den nya organisationen.
- Arbetet med energieffektivisering fortgår med löpande åtgärder där det finns möjlighet att sänka bygdegårdens energianvändning och under förutsättning att dessa kostnader ryms inom budget.
- Arbetet med att organisera den löpande driften av bygdegården kommer att ha högsta prioritet. Syftet skall vara att göra den löpande driften så personoberoende som det är möjligt.
- Starta en utredning som analyserar formulerar vilka krav föreningen har för att möjliggöra en implementering av ett affärssystem.
- Utveckla och implementera en kommunikationsstrategi till samtliga medlemmar om föreningens verksamhet.
- Aktivera medlemmar att planera och genomföra aktiviteter.
- Vi behov ge stöd till de medlemmar som planerar att genomföra aktiviteter.
- Genomföra de aktiviteter som åläggs styrelsen.
- Bredda och fördjupa styrelsen kontaktytor med de förbund som vi är medlemmar i samt det offentliga Gotland.
- Effektivisera arbetet med medlemsrekrytering för att säkerställa våra uppsatta mål.
- Säkerställa att vi finns tillgängliga som ett alternativ när privatpersoner, organisationer och företag söker en lokal att hyra.
- Se över prissättningen vid lokalhyra så att vi kan kommunicera en differentierad prissättning.

FÖRENINGENS ORGANISATION 2016

För att möta de utmaningar som synliggjorts i styrelsens strategiarbete under 2015 samt att en del trotjänare valt att trappa ned i sina åttaganden så kommer verksamheten att vara organiserad på ett lite annat sätt 2016. Istället för att några få personer skall ha ett omfattande ansvar så kommer vi istället vara organiserade så fler bidrar för att lösa föreningens uppgifter. Det gäller såväl våra löpande driftsåttaganden som genomförandet av aktiviteter. Istället för att organisera den löpande verksamheten med tillhörande aktiviteter genom kommittéer, Hembygds- och Bygdegårdskommittén, så kommer ett antal grupper att skapas för att ansvara för de definierade uppgifter som tilldelas gruppen. Tydliga ansvarsområden är en förutsättning för att kunna driva en ideell verksamhet som ändå är så pass omfattande som Hejde Sockenförenings verksamhet är. Den största förändringen är att ett tydligare ansvar tilldelas respektive medlem att initiera och genomföra aktiviteter till gagn för samtliga medlemmar.



Styrelsens ansvar:

- Styrelsen har att under verksamhetsåret i uppdrag att arbeta för medlemmarna utifrån stadgarna och den antagna verksamhetsplanen och budgeten.
- Styrelsen har ett gemensamt ansvar för de beslut man fattar och de beslut som man låter bli att fatta gällande föreningens verksamhet och tillgångar.
- Styrelsen har att agera om det uppstår oplanerade situationer som påverkar föreningen och dess verksamhet.

Styrelsens löpande arbete:

- Styrelsemötena bör inriktas på diskussioner av aktuella och långsiktiga frågor som har sin utgångspunkt i den verksamhetsplan och de långsiktiga mål som årsmötet beslutat om.
- Styrelsen avger yttrande på motioner och remisser till myndigheter och de förbund som föreningen är ansluten till.
- Utarbetar förslag på uppdragsbeskrivning och organisation på de kommittéer som styrelsen anser nödvändiga för att sköta föreningens angelägenheter. Detta underlag lämnas till valberedningen.
- Fastställer ekonomiska regler för föreningen.
- Utser firmatecknare.
- Fastställer attesträtt och delegationsordning.
- Rätt att enligt fastställd delegeringsordning delegera arbetsuppgifter som tillkommer styrelsen samt ta emot återrapportering och anmälan av beslut som fattas av delegat.

Stödfunktioner till Styrelsen

- Bokföring & Redovisning
- Medlemmar & Faktura

Bygdegårdsgruppen

- Bygdegårdsgruppen ansvarar för den löpande driften och underhållet av bygdegården samt administrationen i samband med uthyrning.

Såggruppen

- Såggruppen ansvarar för att den löpande driften och underhållet av sågen samt genomförandet av Sågdagen. Vid behov så underhåller man även Rambas och Sojdet.

Revisorer

- Revisorernas uppgift är att vara medlemmarnas ombud och granska styrelsens arbete vad det gäller ekonomi och förvaltning. Revisorernas väljs, precis som styrelsen och valberedningen, på årsmötet av föreningens medlemmar.

Valberedning

- Valberedningen har en central roll i en ideell förening. Valberednings främsta arbetsuppgift är att ge förslag till nya förtroendevalda. Valberedningen väljs, precis som styrelsen och revisorerna, på årsmötet av föreningens medlemmar.

Medlemmar

- Ansvarar för att initiera och genomföra aktiviteter för att vi alla skall bidra till vår vision att göra Hejde Sockenförening till den naturliga samlingspunkten för alla som bor i eller har en relation till Hejde.

FÖRSLAG PÅ AKTIVITETER SOM KAN KOMMA ATT GENOMFÖRAS UNDER 2016

Aktivitet:	Ansvarig:	Förslag på tidpunkt:	I samarbete med:
Soppbio	Anna/Torkel	5 jan	
Kaffikalas	Ise	7 feb	LRF
Studiebesök Tofta skjutfält	Ise	Preliminärt maj	
Föredrag Martin Ragnar	Ise	5 mars	LRF
Dokumentärfilm	Ise	Höst	LRF
Sockenlunch	Ise	2 april	LRF
Fågelexkursion	Peter		
Smaka på Afghanistan	Ise/Peter	Vår	
Bingokväll	Peter	Höst	
Föredrag Svalbard	Peter	Höst	
Ostkurs	Ise	Höst	LRF
Föredrag gotlandsbullen	Peter		
Vårbubbel	Pär-Håkan		
Vinprovning	Pär-Håkan		
Jullunch	Styrelsen		
Grillkväll/Heimkumstdag			
Kors & Tvärs			
Valborgsmässofirande			
Sågdag	Såggruppen		
Pub på Hejdebo	Anders/Kerstin		
Cykelskattjakt			
Melodikrysset Live	Ise/Peter	Höst	
Baka i bygdegården			
Sykurs			SV
Orrotta			
Pub på Bygdegården	Stig H		
Jazzkväll			
Teater	Styrelsen		Länsteatern
Dricketävling i Väte			Väte